



ARCHITECTURE DÉTAIL TECHNIQUE

N°48

2022 / mai / juin / juillet

ÉTABLISSEMENTS DE SOIN

AZC – ATELIER ZÜNDEL CRISTEA

Denfert-Rochereau

**BQ+A – BERNARD QUIROT
ARCHITECTE + ASSOCIÉS**

Maison de santé à Vézelay

**MARJAN HESSAMFAR
& JOE VÉRON ARCHITECTES ASSOCIÉS**

Repos maternel

COMAS PONT ARCHITECTES

Centre médico-psycho-pédagogique

BADIA BERGER ARCHITECTES

Quartier des Planètes

STUDIOLADA

Maison de santé à Audun-le-Roman

CONSTRUIRE

FAÇADE TRANSLUCIDE

PRODUITS

SÉCURITÉ INCENDIE

ACTUALITÉS

MUE ATELIER D'ARCHITECTURE

École primaire de Meinier

STUDIO VINCENT ESCHALIER

Ligue Nationale de Rugby

À VIVRE édition



DOM 22,90 €
BE / GR / IT /
PORT cont 22,90€
UK 19£
TUNISIE 45TND
CANADA 36CAD

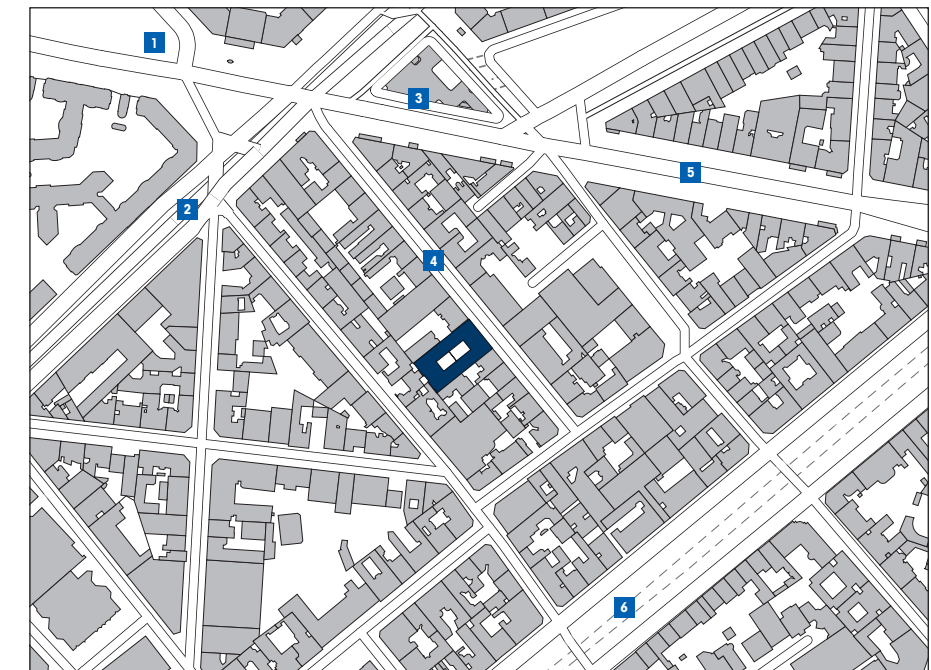


P. 53

LIGUE NATIONALE DE RUGBY

STUDIO VINCENT ESCHALIER

PROGRAMME Restructuration d'un ensemble immobilier tertiaire
LOCALISATION Paris 17, France ANNÉE 2021
PHOTOGRAPHIES Axel Dahl TEXTE Clémentine Roland



PLAN DE SITUATION

- 1 Place de la Porte-de-Champerret
- 2 Boulevard Gouvion-Saint-Cyr
- 3 Métro Porte de Champerret
- 4 Rue Descombes
- 5 Avenue de Villiers
- 6 Boulevard Pereire



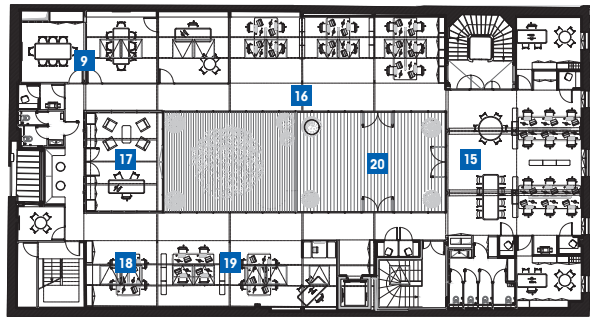


TRANSFORMATION RÉUSSIE

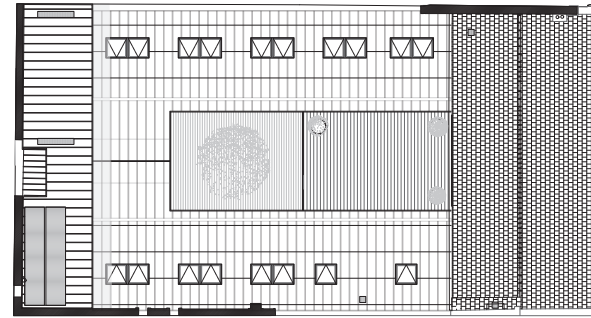
RESTRUCTURER UN ENSEMBLE IMMOBILIER DE LA FIN DU XIX^E SIÈCLE POUR EN FAIRE UNE VITRINE DU RUGBY PROFESSIONNEL : TELLE ÉTAIT LA DEMANDE DE LA MAÎTRISE D'OUVRAGE. MAIS POUR L'ARCHITECTE-RUGBYMAN VINCENT ESCHALIER ET SES COÉQUIPIERS, L'ENJEU ÉTAIT AVANT TOUT DE RENOUER AVEC L'HISTOIRE SPORTIVE DE L'IMMEUBLE, POUR LE FAIRE PASSER DU CYCLE À L'OVALIE...

En 2019, la Ligue nationale de rugby acquiert l'ensemble immobilier situé au numéro 9 de la rue Descombes. Organisme directeur du rugby professionnel, en charge des clubs du Top 14 et de la Pro D2, la LNR souhaite y installer son nouveau siège social et faire de ces murs un lieu de représentation pour le rugby professionnel à XV. Par un heureux hasard, cette bâtisse industrielle construite en 1895 par l'architecte Louis Holt avait déjà été, par le passé, une vitrine du sport français, en hébergeant jusque dans les années 1950 le siège de La Française Diamant, fabricant de bicyclettes – dont l'une assura, en 1903, la victoire de Maurice Garcin sur le premier Tour de France. « *Rattacher le bâtiment à son histoire* », c'est le vœu que formule Vincent Eschaliér, architecte et joueur de rugby passionné – dont le projet de fin d'études, en 2007, répondait au concours pour le stade Jean Bouin (remporté la même année par Rudy Ricciotti).

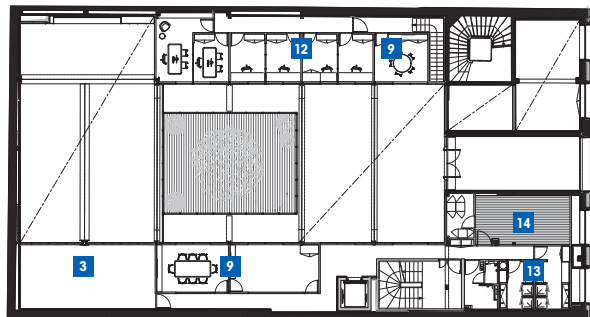
La parcelle de la rue Descombes est dense, entièrement occupée par trois ouvrages bâtis distincts : le premier, donnant sur rue, est un immeuble en R+3 que talonne un bâtiment étendu en cœur de parcelle ; en fond de cour se dresse une construction en R+2. Au coup d'envoi du chantier, fin 2019, les architectes optent pour un projet de réhabilitation qui, tout en conservant la volumétrie de l'existant, devra solidariser les bâtiments et maintenir un lien visuel entre les différents espaces du programme. L'étroit patio qui prenait place au dernier niveau du bâtiment central est ainsi décaissé jusqu'au niveau du sol et agrandi, devenant un atrium qui, tout en dessinant plus de 120 mètres carrés de terrasses végétalisées, illumine les espaces du rez-de-chaussée jusque-là encloisonnés. Côté rue, la discrète façade Art déco est restaurée sur demande de l'ABF et très légèrement modifiée – les larges baies du rez-de-chaussée sont pourvues d'encadrements métalliques sombres – pour accentuer ses volumes : « *Il s'agissait d'indiquer au visiteur, avec sobriété et élégance, qu'il pénètre dans un lieu institutionnel* », explique Paolo Gatti, chef de projet. Si le rez-de-chaussée, restructuré et décompartimenté, devient un lieu symbolique d'accueil pour la LNR et ses partenaires, les étages, épurés et rationalisés, peuvent désormais accueillir les 48 collaborateurs de l'association. Suspendu entre deux étages, l'étrénel bouclier de Brennus, symbole fédérateur pour les visiteurs et les membres de la ligue, couronne le nouveau patio vitré.



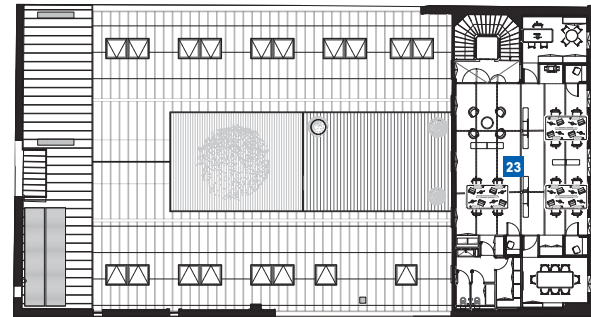
NIVEAU 1



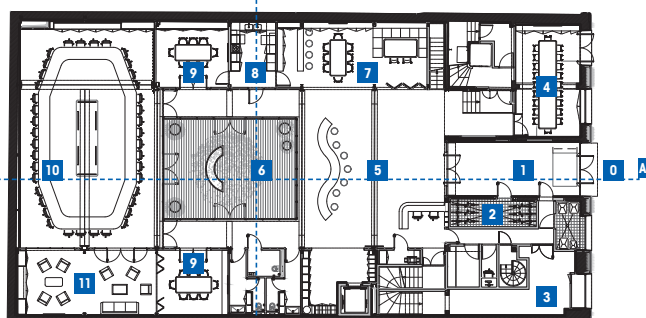
TOITURE



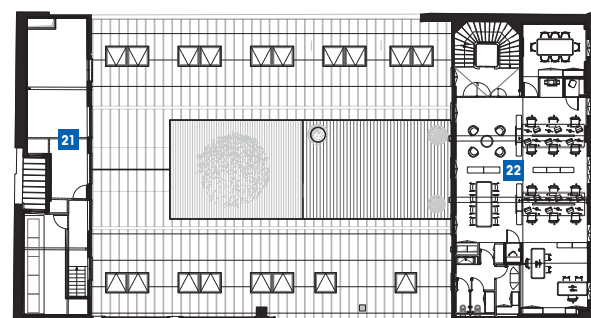
ENTRESOL



NIVEAU 3



REZ-DE-CHAUSSÉE

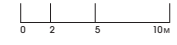


NIVEAU 2



PLANS

- | | | |
|---------------------|---------------------------------------|----------------------------------|
| 0 Entrée | 8 Cuisine | 17 Bureau du président |
| 1 Hall | 9 Salles de réunion | 18 Service IT |
| 2 Local vélos | 10 Salle de conseil | 19 Secrétariat général |
| 3 Stockage | 11 Salle de création | 20 Terrasse |
| 4 Salle polyvalente | 12 Isoloirs | 21 Local technique |
| 5 Accueil | 13 Vestiaires | 22 Service compétitions et stade |
| 6 Patio végétalisé | 14 Salle de vie | 23 Service juridique |
| 7 Cafétéria | 15 Service marketing et communication | |
| | 16 Bureaux de la direction | |



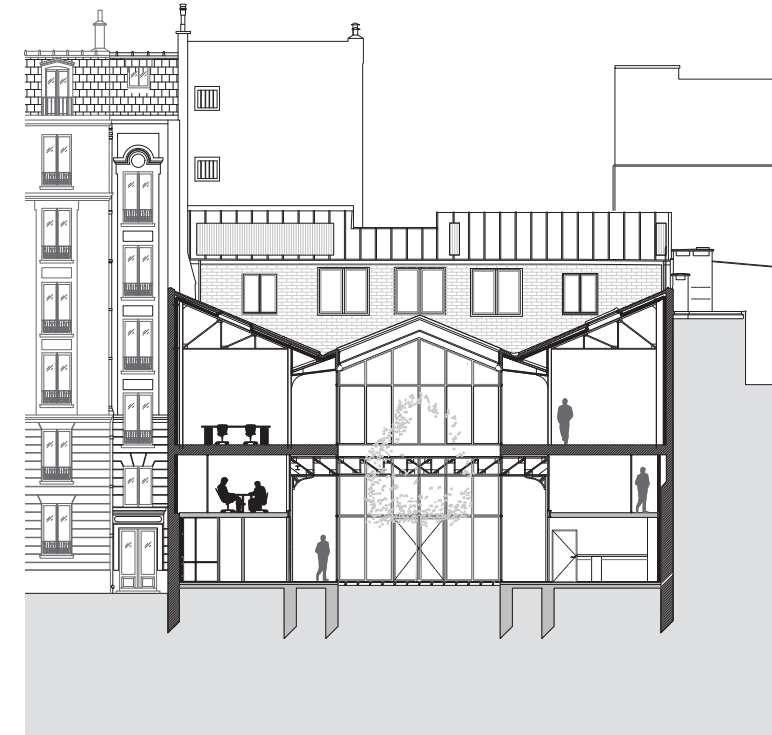
FEUILLE DE MATCH

Un an d'études et 18 mois de chantier (démolition, désamiantage et aménagement mobilier inclus) auront suffi pour réhabiliter et restructurer l'ensemble bâti d'origine. Passé le hall d'entrée à double hauteur et ses parois en plaqué chêne recouvertes d'inscriptions qui rappellent les palmarès du rugby professionnel français, le rez-de-chaussée, à la fois lieu du partage et de la représentation, rassemble collaborateurs et visiteurs (présidents de clubs, joueurs, arbitres, partenaires, etc.). Une importante salle de conseil siège en fond de parcelle, capable d'accueillir 50 participants. Les étages supérieurs sont quant à eux occupés par les espaces de travail des 48 collaborateurs de la LNR : des iso-loirs et salles de réunion occupent l'entresol, alors que les différents services, alternant bureaux clos et open spaces, prennent place du premier au dernier étage. Commun aux quatre corps de bâtiment, le premier étage accueille notamment les bureaux de la direction et du secrétariat général, ainsi que celui de René Bouscatel, président de la LNR depuis 2020.

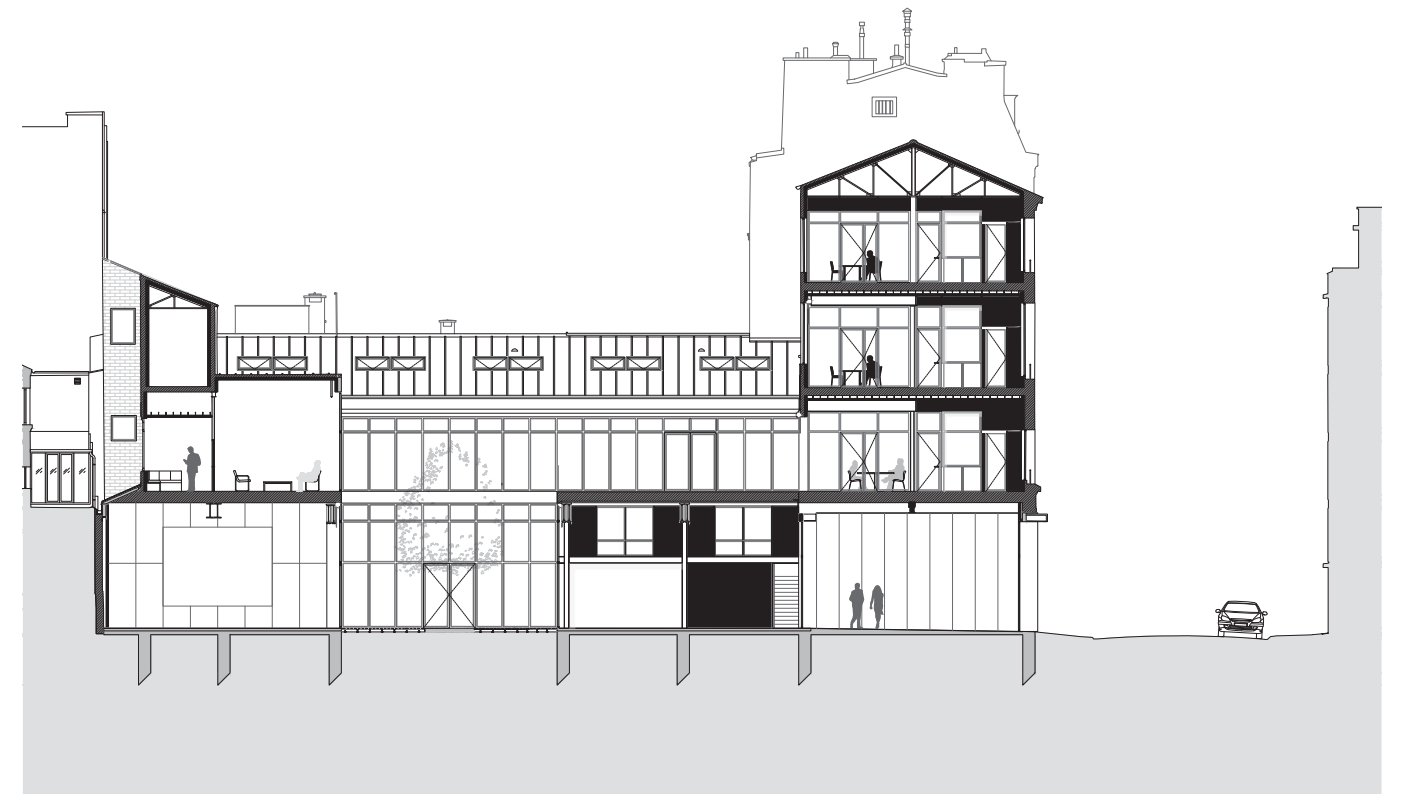


RESTER SUR SES APPUIS

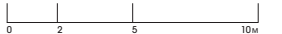
Les architectes prennent le parti de laisser apparente la structure métallique d'origine, dont 30 % est restauré pour les besoins du projet. Le retrait du faux plafond en place, au dernier étage du bâtiment principal, révèle une belle hauteur sous faitage. Pour libérer la surface au sol à cet étage, une série de poteaux est supprimée et remplacée par une poutre IPE qui franchit l'ensemble du volume intérieur. Dans cette même logique de préservation de l'existant viable, les escaliers demi-tournants d'origine sont conservés, restaurés et inclus au projet. Sur le plan de la technique, les différents conduits sont déployés au-dessus des nouveaux plafonds acoustiques ; des buses d'aération ponctuelles répondent du système de ventilation, de même que de discrètes gaines microperforées, qui diffusent un soufflage constant et maintiennent une température agréable en tout temps. À l'emplacement de l'ancien patio, la terrasse, accessible en R+1, accueille sous son platelage un puits de récupération des eaux de pluie.

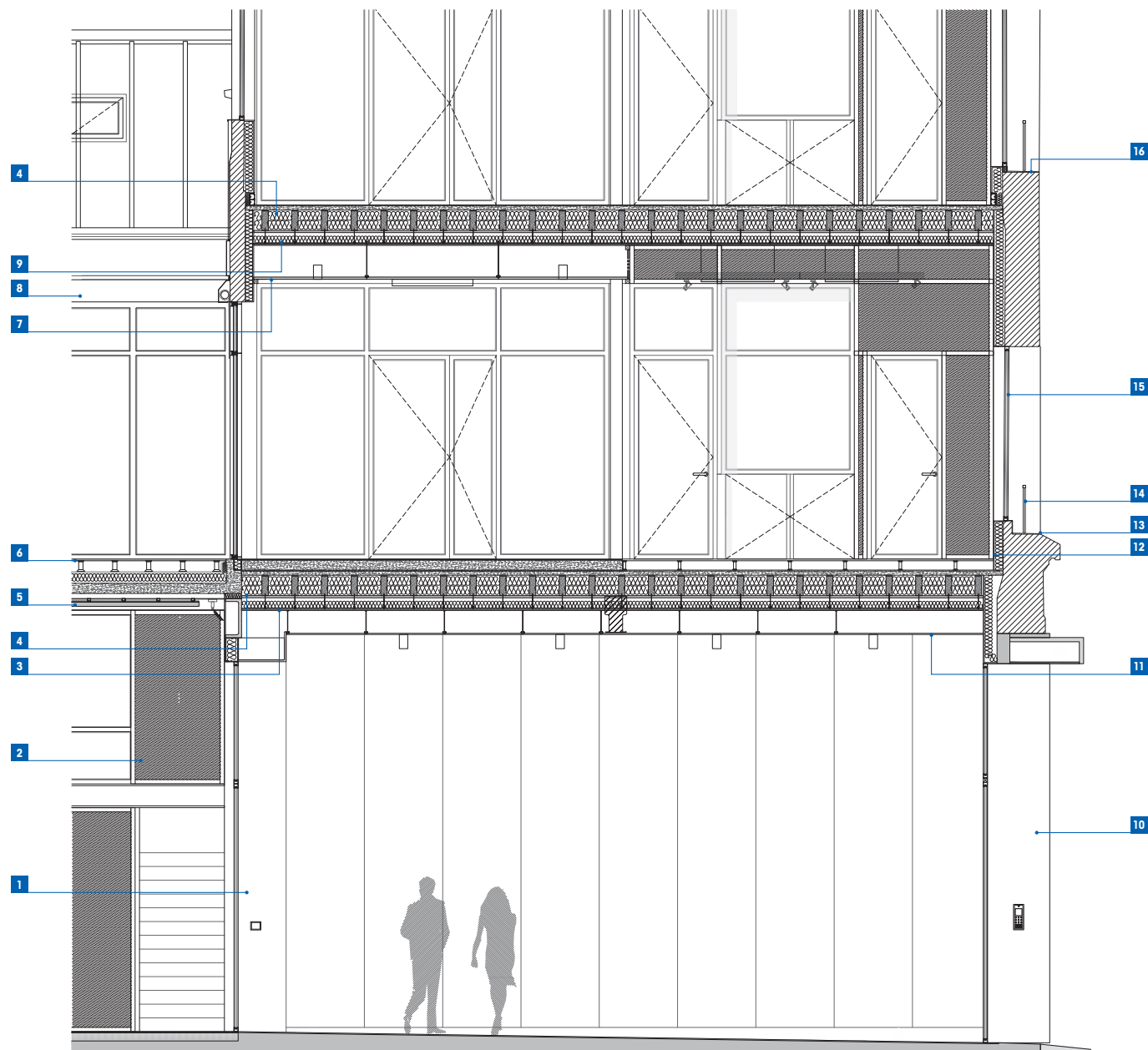


COUPE TRANSVERSALE B



COUPE LONGITUDINALE A





EXTRAIT 1

Coupe sur la façade rue Descombes

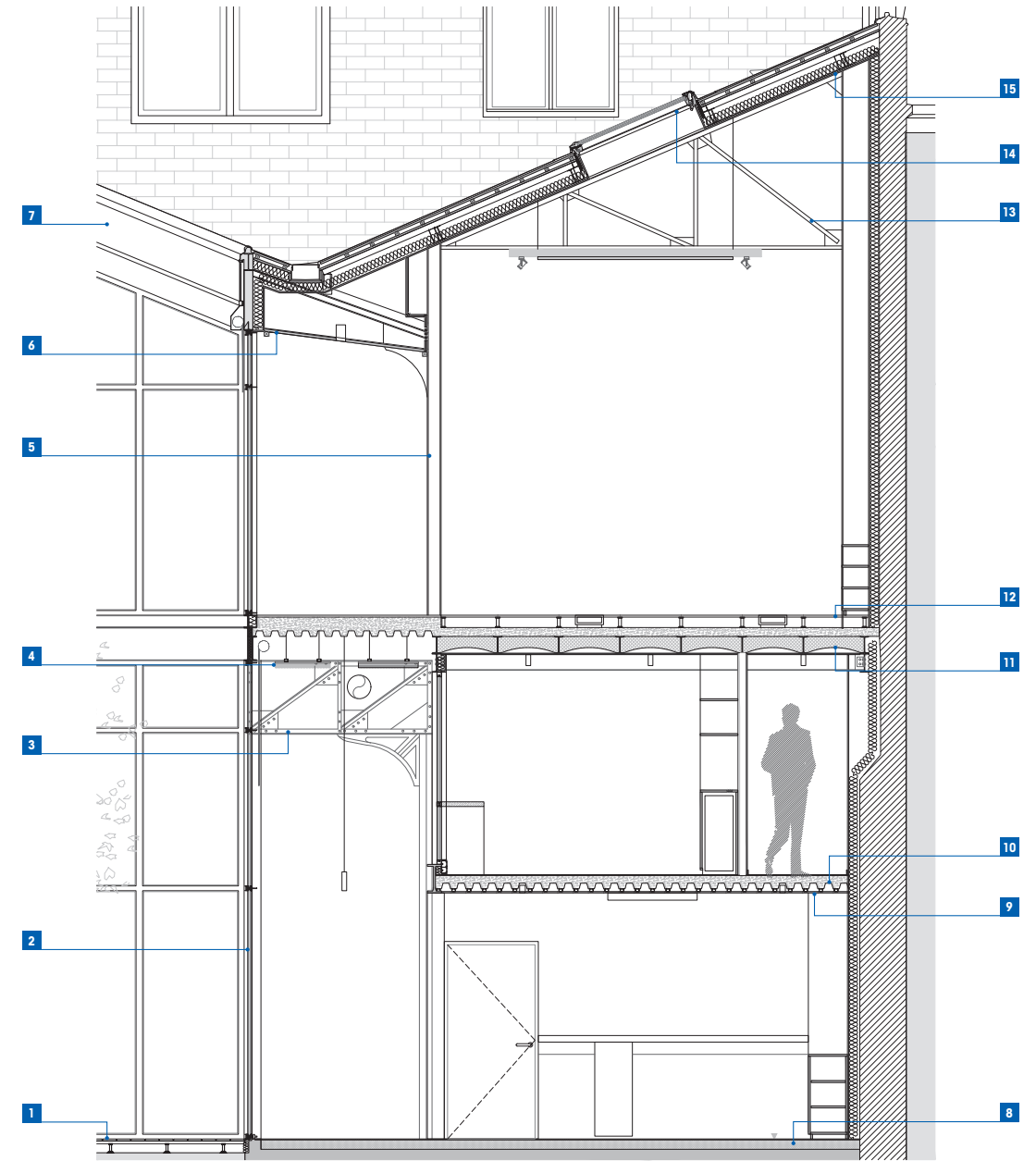
- 1 Encadrement aluminium thermolaqué RAL 7016
- 2 Panneau d'habillage mural bois micro-perforé
- 3 Faux plafond acoustique BA18
- 4 Plancher existant sur solives bois, sous-face lattis plâtre
- 5 Îlot acoustique suspendu collé sur plaque BA13
- 6 Platelage bois extérieur sur plots
- 7 Faux plafond démontable en panneaux bois micro-perforé
- 8 Bardage métallique thermolaqué RAL 9010

- 9 Faux plafond acoustique BA13
- 10 Cadre aluminium thermolaqué RAL 7016
- 11 Faux plafond métallique perforé
- 12 Plaque BA13 + isolant, ép. 120 mm
- 13 Tôle thermolaquée RAL 9010
- 14 Garde-corps métallique en tôle micro-perforée thermolaquée RAL 7016
- 15 Menuiserie extérieure double-vitrage, aluminium thermolaqué RAL 7016
- 16 Bavette aluminium thermolaqué RAL 7016



RÈGLES DU « PLAQUAGE »

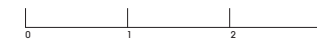
Lors des études, les architectes avaient rencontré les salariés et chefs des différents services représentés au siège de la LNR pour définir à leurs côtés les choix spatiaux les plus adaptés à leurs besoins. Ainsi, l'aménagement intérieur et le mobilier sont conçus sur mesure par le Studio Vincent Eschaliér, de même que la décoration (avec une attention portée à une représentation équilibrée, sur les différents étages, de toutes les équipes soutenues par la LNR). Le choix des matériaux se fait dans le respect du passé industriel du bâtiment : des revêtements sobres et bruts sont sélectionnés, à l'instar des panneaux microperforés en chêne MAKustik de chez Sonogamma, posés aux murs et au plafond et qui, tout en apportant une certaine chaleur chromatique, contribuent à atténuer le niveau sonore des bureaux et espaces partagés. Suspendus ou discrètement encastrés, les luminaires sont choisis pour leur design qui n'est pas sans rappeler l'univers du stade.



EXTRAIT 2

Coupe sur le bâtiment en R+1

- | | |
|--|---|
| 1 Platelage bois extérieur sur plots | 8 Dalle structurale béton |
| 2 Mur-rideau double vitrage, structure acier thermolaqué RAL 9010, menuiserie aluminium laqué RAL 7016 | 9 Plaque BA13 |
| 3 Poutre treillis existante, traitement peinture intumescente blanche | 10 Plancher collaborant béton |
| 4 Îlot acoustique suspendu collé sur plaque BA13 | 11 Plancher existant en voûtains briques avec remplissage mâchefer |
| 5 Poteau métallique existant, traitement peinture intumescente blanche | 12 Faux plancher technique |
| 6 Faux plafond démontable en panneaux bois micro-perforé | 13 Panne métallique existante, traitement peinture intumescente blanche |
| 7 Bardage métallique thermolaqué RAL 9010 | 14 VELUX INTEGRA® sur système Jumo |
| | 15 Faux plafond acoustique |



Fiche technique

LIGUE NATIONALE DE RUGBY

STUDIO VINCENT ESCHALIER

LOCALISATION Paris 17, France

ARCHITECTES Studio Vincent Eschaliér

CHEF DE PROJET Paolo Gaffi

MAÎTRISE D'OUVRAGE Ligue Nationale de Rugby

PROGRAMME Restructuration d'un ensemble
immobilier tertiaire

SURFACE DE PLANCHER 1 860 m²

LIVRAISON Septembre 2021

ENTREPRISES

GÉNÉRALE SN ERCT Construction

AGENCEMENT Els Millet menuiserie & agencement

ÉQUIPEMENT

MOBILIER Siltec, | Alea, Wilkhahn, Martex, Arflex

BUREAU D'ÉTUDES

TCE SATO

